

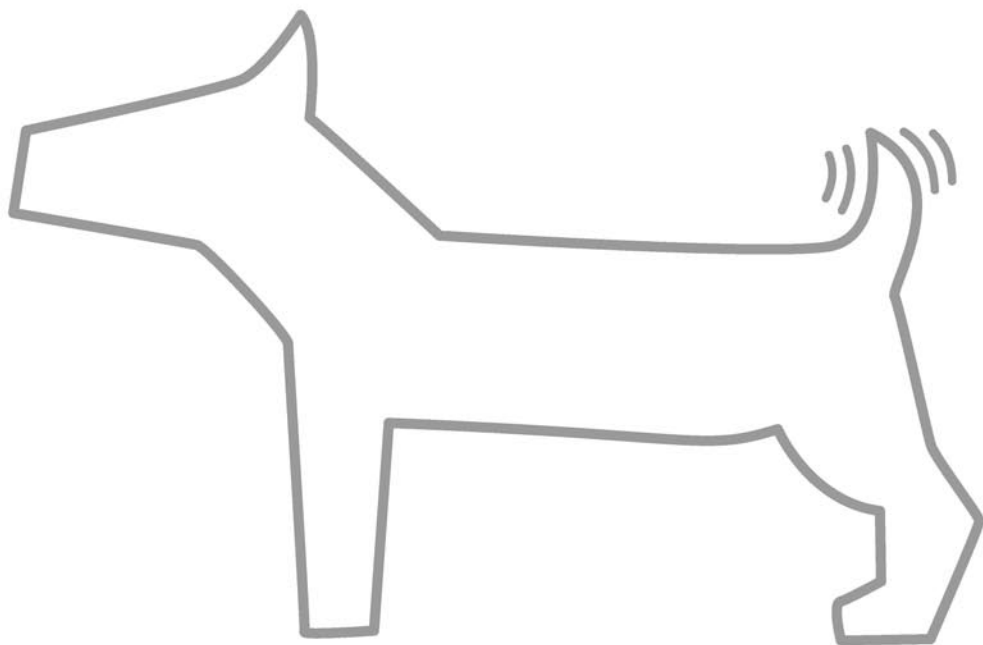
Bestämmelser för grythundsarbete

Gäller från 2008-01-01
till 2011-12-31

2007-11-13



SVENSKA KENNELKLUBBEN
HUNDÄGARNAS RIKSORGANISATION



Vi är vana vid skäll. Fast inte från hussar och mattar.

Ett hundliv kan vara riktigt gott. Men skulle det av någon anledning inte vara det, så är det skönt med ett djurförsäkringsbolag som verkligen vet vad som krävs. Våra hundförsäkringar är flexibla med olika självrisk- och ersättningsnivåer. Utformade på djurens villkor.

Försäkra din hund idag. Ring 020-88 88 88, eller kontakta ditt lokala länsförsäkringsbolag. Du hittar oss även på agria.se.



Agria 
Djurförsäkring

Innehåll

Inledning.....	4	Grytkaraktärsprov	19
Grythundprovets ändamål	5	Ändamål	19
Allmänna bestämmelser	6	Gryt	19
Vaccinationer	6	Generella bestämmelser	19
Smittsam sjukdom	6	Provets genomförande	19
Dräktig tik, valptik och tik som löper ..	6	Alternativt karaktärsprov	19
Mentalitet	6	Bedömning	19
Valpar	7	Anvisningar vid beskrivningen	20
Svanskupering.....	7	Värdering av hundens arbete	20
Doping och andra		Apportering, gryt	21
otillbörliga förhållanden	7	Ändamål	21
Kastrerad hanhund/tik.....	7	Gryt	21
Oacceptabelt beteende.....	7	Genomförande	21
Hinder för deltagande	8	Bedömning	21
Force majeure	8	Grytjaktprov	22
Bestämmelser för prov i provgryt ..	9	Ändamål	22
Generella bestämmelser	9	Organisation	22
Organisation/genomförande	9	Bedömning	22
Rätt att delta.....	10	Sprängare	22
Inte rätt att delta	11	Förliggare	23
Vägning.....	11	Provtid.....	23
Provgryt.....	11	Teknisk beskrivning av provgryt 24	
Provdjur	11	Allmänt	24
Veterinär.....	11	Material och konstruktion	24
Protest	11	Inmätning av provgryt	26
Grytprov, sprängare	13	Skiss över provgryt för	
Ändamål	13	anlagsprov, sprängare.....	27
Gryt	13	Skiss över provgryt för	
Generella bestämmelser	13	anlagsprov, förliggare	28
Provets genomförande	14	Skiss över provgryt för	
Bedömning	14	karaktärsprov.....	29
Anvisningar vid beskrivningen	14	Skiss över provgryt för	
Värdering av hundens arbete	15	apporteringsprov.....	30
Grytprov, förliggare	16	Förträngning.....	31
Ändamål	16	Principskiss.....	32
Gryt	16	Kittel för provgryt.....	33
Generella bestämmelser	16	Protokoll för grythundsarbete...34	
Provets genomförande	17		
Bedömning	17		
Anvisningar vid beskrivningen	17		
Värdering av hundens arbete	18		

Inledning

Grythundar används för jakt, skyddsjakt och eftersök på räv, grävling och mårddhund. Något utanför den egentliga grytjakten används hundarna även för jakt på mink och mård.

För att kunna fullgöra sina uppgifter vid jakt på vilt under jord ställs höga krav på hundarnas mentala och fysiska förutsättningar. Mod, rovdjursskärpa och jaktlust är några egenskaper som hundarna i hög grad måste ha. Hundarna får inte ha ett oförsiktigt beteende utan arbetssättet ska vara klokt och balanserat.

Hundarnas storlek är en viktig del i de fysiska förutsättningarna. Hundarna får inte vara större än att de kan följa ett vilt, samt ta sig tillbaka, i de underjordiska gångar som viltet kan använda. Hunden ska också kunna möta rovdjuret utan att vara hämmad av sin storlek, i snabba attacker irritera rovdjuret, men även parera ett utfall genom att lika snabbt backa undan. En för stor hund kan få svårigheter i trånga passager.

Rävsprängare

Jakt på räv är den vanligaste jakten med grythund. Här används rävsprängaren. Kännetecknande för en god sprängare är stor rörlighet, dvs att hunden ger räven möjlighet att flytta sig och kunna lämna grytet. Däremellan ska hunden anfalla räven i korta ruscher, vilket får räven att snabbt lämna grytet. Relativt hög skärpa fordras också av en rävsprängare. När räven lämnar grytet

ger den jägaren möjlighet till skott.

Trots att grävling används som provdjur vid träning och prov är målsättningen att få fram hundar för rävjakt.

Förliggare

Vid jakt på grävling, mårddhund eller skadad räv är en grythund med ett helt annat beteende än rävsprängarens önskvärd. Förliggarhundens uppgift är att få grävlingen att ligga kvar på samma plats i grytet. Med sitt skall markerar hunden var i grytet viltet befinner sig. Hunden ska inte göra onödiga anfall mot viltet, dock vid utbrytningsförsök få den att stanna kvar genom motangrepp.

Jägaren kan med ledning av hundens skall gräva sig ner eller plocka undan sten (nedslag), till dess att hunden kan lyftas upp ur grytet. När hunden är upplyft kommer i regel en grävling fram i grytgången och kan avlivas.

Eftersök

För eftersök på skadade eller sjuka rävar, grävlingar och mårddhundar finns **inga** andra hundar att tillgå än grythundarna. Samma sak gäller för skyddsjakt på dessa viltarter, enligt jaktförordningen bil. 4 punkt 4, då hund behöver användas.

Behovet av grythundar vid annan skyddsjakt, som t ex vid utbrott av smittosamma sjukdomar, kan vara nödvändigt.

Skyldighet till eftersök stadgas bl a i jaktlagens paragrafer 27-28 och i jaktförordningens paragraf 40a. För eftersök erfordras att grythundar har färdigheter som rävsprängare, respektive förliggare. Hundarna behöver dessutom tränas och provas i viltspårning och med apportering ur gryt.

Grytprovets ändamål

Provformerna är till för att värdera terriers och taxars mentala och fysiska egenskaper som grythundar för jakt och eftersök på räv, grävling och mårhund. Bedömningen ska

alltid ta hänsyn till om raserna kan anses ha rasspecifika arbetssätt.

Förutom avelsmässiga värderingar och uppföljningar avser proven att ge uppgifter om provade hundars aktuella lämplighet för grytjakt.

Hundar bör alltid tränas och provas med godkänt resultat på grytprov innan dess att jakt under jord sker. Detta för att jakt och eftersök ska kunna bedrivas på ett för hund och bytesdjur så skonsamt sätt som möjligt. Risk för skador på såväl hund som bytesdjur kan härigenom minimeras.

Allmänna bestämmelser

Vaccinationer

Deltagande utländska hundar ska vara införda till Sverige i enlighet med svenska införselbestämmelser för hund avseende rabiesvaccination och avmaskning gentemot bandmask (*Echinococos*).

Deltagande hund ska vara vaccinerad mot valpsjuka enligt följande:

- Hund under ett (1) års ålder: vid lägst tio (10) veckors ålder.
- Hund över ett (1) års ålder: Hund ska vara vaccinerad vid lägst tio (10) månaders ålder och inte vara utförd för mer än fyra (4) år sedan.
- Förstagångsvaccination ska vara gjord minst fjorton (14) dagar före prov-, tävlings- och/eller utställningsdagen.

Kontroll av att gällande införsel- och vaccinationsbestämmelser följts kan förekomma.

Vidare rekommenderar SKK att deltagande hundar dessutom är vaccinerade mot parvovirusinfektion och parainfluensa (kennelhosta).

Smittsam sjukdom

Hund som har en smittsam sjukdom eller ohyra får inte delta.

Hund som under den senaste månaden har haft eller misstänkts ha haft valpsjuka,

parvovirusinfektion eller kennelhosta, eller om den under den senaste månaden vistats tillsammans med hund som då var sjuk i någon av dessa sjukdomar.

Hund får inte delta tidigare än 2 månader efter avslutad karantänsvistelse.

Dräktig tik, valptik och tik som löper

Dräktig tik får inte delta i utställning, prov eller tävling 30 dagar före valpning, beräknat från 63 dagar efter första parningen, samt får ej heller deltagande ske förr än 75 dagar efter valpning oavsett resultatet av valpningen.

Tik som löper får inte delta i lydnadsprov. Undantag vid internationellt lydnadsprov elitklass där tikar som löper får delta, men då i slutet av tävlingen. Dessa måste hållas utanför tävlingsplatsen tills dess att övriga ekipage har tävlat färdigt.

Mentalitet

Hund som vid tre tillfällen tilldelats 0 pris med hänvisning till mentaliteten, äger inte rätt att delta.

Valpar

Valpar under 4 månaders ålder får inte delta på prov, tävling eller utställning och ej heller införas på området.

Svanskupering

Svanskuperad hund får delta endast under förutsättning att den uppfyller någon av följande förutsättningar:

- född i annat land än Sverige och Norge, inte fallen undan svensk- eller norskägd tik och kuperingen när den företogs var tillåten i hundens födelseland.
- är född i Sverige 1993-01-01 eller senare och kuperingen utförts av veterinär-medicinska skäl för att avhjälpa en efter födseln förvärvad skada, samt att intyg om detta på av SKK fastställt formulär (blankett F145 Sveriges Veterinärförbund Doolitle veterinärintyg, Trofast veterinärintyg eller Vetvision veterinärintyg) kan uppvisas i original såväl vid arrangemanget som senare.

Generalklausul och dispensmöjlighet:

Hund som förts ut ur Sverige och som blivit örönkuperad eller svanskuperad eller fått annan i Sverige otillåten åtgärd vidtagen, får efter återinförsel till Sverige inte delta. Detta gäller även valpar undan tik som förts ut ur Sverige, om valparna fötts inom ett år från dagen för utförseln av tiken.

Från denna bestämmelse kan SKKs centralstyrelse medge undantag om det klart framgår att utförseln inte skett för att kringgå bestämmelserna om hinder för deltagande, eller om eljest synnerliga skäl föreligger.

Doping och andra otillbörliga förhållanden

Se SKKs särskilda bestämmelser ”Nationellt dopingreglemente för hund”

Kastrerad hanhund/tik

Operativt kastrerad hanhund medges generell dispens för deltagande. Styrkande av att hunden efter 6 månaders ålder, men före operation, haft normalt utvecklade och belägna testiklar sker via särskilt intyg (blankett F145 Sveriges Veterinärförbund Doolitle veterinärintyg, Trofast veterinärintyg eller Vetvision veterinärintyg)

Operativt samt kemiskt kastrerad tik medges generell dispens för deltagande.

Oacceptabelt beteende

Hundar som under utställning, prov, tävling eller klubborganiserad aktivitet uppvisar ett oacceptabelt beteende genom att visa aggressivitet, göra utfall eller på annat sätt uppträda hotfullt mot människor och/eller andra hundar ska avvisas från området.

Särskild rapporteringsskyldighet för domare och funktionärer

Tjänstgörande domare och funktionär är skyldig att på särskild blankett, skriftligen till SKK rapportera då hund under utställning, prov, tävling eller klubborganiserad aktivitet visat oacceptabelt beteende enligt ovan. Det åligger arrangören att tillse att blanketten finns tillgänglig vid arrangemanget.

Exempel på funktionär är: bestyrelse, kommissarie, tjänstgörande veterinär, prov- eller tävlingsledare, ringsekreterare, instruktör samt figurant vid prov.

Hinder för deltagande

Hund som under de senaste sex månaderna före utställning, prov eller tävling ägts av

person som av SKKs Disciplinnämnd utslutits eller ålagts förbud att anmäla, föra eller låta framföra hund vid utställning, prov eller tävling, får inte delta.

Force majeure

Se SKKs Allmänna bestämmelser för officiella utställningar, prov och tävlingar.

Bestämmelser för prov i provgryt

Generella bestämmelser

Prov enligt dessa bestämmelser anordnas av Svenska Grythundklubbens (SGK), Svenska Taxklubben (SVTK) och Svenska Terrierklubben (SvTeK).

Grytdomare utbildas och auktoriseras av respektive klubb enligt regler och anvisningar som ska vara fastställda av SKK jakthundskommitté.

Datum och plats för prov ska i förväg godkännas av respektive specialklubbs styrelse.

Arrangerande organisation ansvarar för att prov genomförs enligt vid varje enskilt tillfälle gällande bestämmelser.

Organisation/genomförande

Två organisationsformer förekommer;

1. Fast prov. Sker vid provgryt vid i förväg fastställt datum.
2. Rörligt prov. Sker vid plats där det normalt inte finns något provgryt vid i förväg fastställt datum.

Inga andra organisationsformer ska förekomma.

Arrangerande organisation (lokalklubb eller motsvarande)

- utser domare, provledare och kommissarie.

- utfärdar erforderliga administrativa föreskrifter.
- redovisar proven inom respektive klubb enligt särskilda rutiner.
- ansvarar för att provgryt är utformade enligt gällande bestämmelser.
- tillser att veterinär finns tillgänglig inom rimlig tid.
- informerar den lokala Miljö- och Hälso- och skydds nämnden
- tillser att endast registrerade grävlingar används.
- tillser att tjänstgörande domare, kommissarie samt provledare i övrigt följer gällande bestämmelser, föreskrifter och anvisningar.

Kommissarie

- representerar vid provtillfället arrangerande specialklubb
- ansvarar för ordningens upprätthållande
- ansvarar för att katalog och resultatlistor upprättas och distribueras senast en vecka efter provets genomförande.

Provledare

- representerar vid provtillfället arrangerande organisation
- ansvarar för att provgrytet är godkänt

enligt reglerna för inmätning av provgryt samt att provgrytet vid provtillfället är i sådant skick att prov enligt dessa regler kan genomföras.

- inspekterar tillsammans med domare provgrytet innan provstart vid GA-prov
- ansvarar i tillämpliga delar för att kontrollera deltagande hundar enligt dessa regler och respektive klubbs föreskrifter och anvisningar
- ansvarar för att en särskild plats finns utsedd för vilande grävling samt att denna plats hålls fri från människor och hundar.

Domare

- är i varje särskilt fall den direkt ansvarige för att bedömningen genomförs enligt dessa regler och föreskrifter.
- inspekterar tillsammans med provledare provgrytet innan provstart
- svarar för att hundförare får sådana anvisningar att hundens möjligheter att utföra en normal prestation varken förbättras eller försämrats.
- bedömer under pågående prov provdjurets lämplighet. Om provdjuret visar uppenbara tecken på stress ska provet avbrytas och byte av provdjur ske.
- ansvarar vid anlägsprov för att deltagande brittiska terriers vägs, samt att uppmätt mått införs i protokoll och resultatlista
- lämnar fullständigt ifyllda protokoll till kommissarie.

Rätt att delta

Rätt att delta äger hund tillhörig medlem i arrangerande klubb. Om hunden vid provet förs av annan person än ägaren ska denne vara medlem i klubb inom SKK-organisationen.

För utländsk deltagare gäller medlemskap i klubb som tillhör erkänd utländsk kennelklubb. Hundägaren svarar för att hund uppfyller nedanstående krav.

- Svenskägd hund ska vid anmälningstidens utgång vara registrerad i SKK.
- Svenskägd hund som är född **före 2001-01-01** kan ha norskt registreringsnummer.
- För utlandsägd hund ska kopia av registreringsbeviset och medlemsbevis medfölja anmälningblanketten till provet.

I de fall ovanstående krav inte uppfylls kommer erhållna resultat att annulleras.

Hunden ska vara:

- ID-märkt. ID-märkning kan ske genom tatuering eller implantat av microchip enligt ISO standard 11784 eller 11785. Deltagare tillhandahåller microchipavläsare.
- om deltagande hund är kryptorchid ska detta anges i resultatlistan.
- frisk och i god kondition
- anmäld enligt arrangerade klubbs bestämmelser.
- minst 12 månader gammal.

Löptik får starta, men startar som sista deltagande hund i respektive moment förliggare respektive sprängare och ska intill dess hållas helt borta från provplatsen.

Inte rätt att delta

Hund äger inte rätt att delta som:

- två (2) gånger fått betyget ”godkänd” vid grytprov.
- två (2) gånger tilldelats GF (grovt fel).
- tillhör tjänstgörande provledare, domare, domaraspirant eller någon från deras hushåll.
- ägts, förts eller stadigvarande vistats hos tjänstgörande domare eller domaraspirant under de senaste sex månaderna.
- vistats i karantän under de senaste två månaderna.

Förare/Ägare

Föraren ska rätta sig efter de direktiv som domare, provledare eller kommissarie ger och i övrigt följa provbestämmelserna. Föraren ansvarar själv för eventuella skador som hunden kan ådra sig under prov. Hundägare eller dennes ombud står under pågående prov under det ansvar som följer av lagen om tillsyn över hundar och katter. Aga av hund är förbjudet.

Vägning

Vid anlagsprov ska deltagande brittiska terriers vägas. Vägning utförs av domare och ska ske före start.

Provgryt

Provgryt ska vara innmätt och utformat enligt gällande bestämmelser för respektive provform och ska inspekteras av domare och provledare före prov.

Provdjur

Grävling används som provdjur vid gryt- och karaktärsprov.

Grävling som används ska vara förtecknad i det för ändamålet upprättade register som Svenska Grythundklubben för SKK: s räkning upprätthåller.

- Samma grävling får användas aktivt högst 1 timme/dag.
- Provtid för varje hund är högst 15 minuter.

Det är provledarens ansvar att tillse att ”vilande” grävling befinner sig i en ostörd miljö.

Veterinär

Veterinär ska finnas tillgänglig inom rimlig tid.

Protest

Domslut kan ändras i följande fall:

- om fel av teknisk art begåtts
- om hunden inte haft rätt att delta enligt gällande bestämmelser

Deltagare kan således inte protestera mot domarens bedömning och fria skön. Domaren gör alltid en helhetsbedömning av genomfört prov vilket bland annat innebär att en viss bedömning av ingående moment inte automatiskt leder till godkänt resultat.

Frågan om ändring av domslut provas

1. efter protest från provdeltagare vars rätt berörs av det klandrade domslutet
2. efter anmälan från provledare eller från den domare som fattat domslutet
3. efter beslut av specialklubb eller SKK att av annan anledning ta upp frågan om ändring av visst domslut.

Protest mot domslut ska vara skriftlig.

Protest ska lämnas in till kommissarien innan provet avslutats och den dag som det klandrade domslutet meddelades och vara åtföljd av protestavgift motsvarande dubbel anmälningsavgift.

Vid rörligt prov ska protesten och avgiften vara inlämnad till kommissarie inom tre (3) dagar efter det att domslutet tillkännagivits.

Om protest lämnas in av någon som inte är berättigad till detta eller om protesten inte är åtföljd av fastställd protestavgift, ska protesten omedelbart avvisas. Sådant beslut fattas av kommissarien.

Kommissarien avgör efter hörande av domaren och provledaren om protesten kan anses vara befogad. Beslut lämnas skriftligen till den som protesterat.

Godkänns protesten ändras hundens pris i resultatlistan, alternativt omprövas hunden, och protestavgiften återbetalas.

Den provdeltagare som berörs av beslut kan överklaga till berörd specialklubbs styrelse. Överklagandet ska ske skriftligt och ska ha inkommit till specialklubbens styrelse senast två veckor efter provdagen.

Ändring i resultatlista kan ske inom två år från provtillfället.

Grytprov, sprängare

Ändamål

Ändamål med grytprov, sprängare, är att prova och utvärdera deltagande hundars anlag och lämplighet för grytjakt på räv.

Stor rörlighet, lagom skärpa och ett snabbt rutinerat anfallssätt i korta ruscher får räv att snabbt lämna grytet.

Jaktlust och mod provas bland annat genom att bedöma om hunden snabbt och på eget initiativ efter det att föraren släppt hunden söker sig ned i provgrytets gångar, att hunden effektivt forcerar de hinder som finns i gångarna samt att hunden villigt tar sig upp på hyllan och möter provdjuret.

Hundens fysiska storlek och förmåga till rörlighet bedöms bland annat genom det sätt och med den fart hunden tar sig förbi nålsögonen.

Hundens lämplighet bedöms framför allt beroende på det arbetssätt hunden har framför kitteln och med den ärlighet den uppträder.

Gryt

Provgryt för grytprov sprängare ska vara utformat enligt dessa bestämmelser. Vid grytprov sprängare används:

- Gång 1 med liggande nålsöga.

För hundar av rasen tysk jaktterrier ska nålsögonen placeras stående strax innanför ingångarna 1 och 2.

- Gång 2 med stående nålsöga och galler monterat i fästet för förträngningen framför kitteln samt av domaren manövrerad avskärmning framför galler/förträngning.
- Gång 3 hyllan med galler monterat i fästet för förträngningen framför kitteln samt av domaren manövrerad avskärmning framför galler/förträngning.
- Galler ska vara monterat i fästet för förträngningen framför kitteln samt av domaren manövrerad avskärmning framför galler/förträngning.
- Alla övriga skjutluckor/avskärmningar är öppna under hela provets genomförande.
- Inget vatten får finnas i brunnen.
- Ingen sandvall får finnas.
- Vimplar utplacerade i samtliga 3 gångar.

Utformningen av provgrytet visas enligt skiss på sidan 27.

Generella bestämmelser

Domaren ska före varje enskild hunds provning kontrollera att provgrytet är intakt.

Förarens plats är 2 meter från ingång 1, varifrån hundens släpps. Föraren får inte hjälpa hunden annat än på domarens direkta uppmaning.

Utkallning sker på domarens uppmaning. Utkallning får ske genom antingen ingång 1 eller 2.

Föraren får vid utkallning inte slå eller knacka på provgrytet.

- Provet avbryts för hund som inte gått igenom minst ett nålsöga eller upp på hyllan inom 3 minuter.
- Provet ska om det inte avbryts av föraren eller domaren fortgå minst 8 minuter innan utkallning sker.
- Föraren har upp till 2 minuter på sig för utkallning.
- Provet ska vara avslutat inom 15 minuter.

Provet genomförande

Provet sker med grävling placerad i den vridbara kitteln. Domaren vrider kitteln och manövrerar avskärmningarna i respektive gång på lämpligt sätt för att kunna bedöma hundens arbete i samtliga gånger. Om domaren bestämmer sig för att hunden inte kan komma att godkännas avbryts provet omedelbart och föraren uppmanas att hämta ut hunden, eventuellt genom att inspektionsluckor öppnas.

Bedömning

Vid provet beskrivs hundens arbete i ett protokoll för momenten:

- A. Arbetsätt vid kontakt med provdjuret.
- B. Skärpa.
- C. Jaktlust.
- D. Hinderforcering.
- E. Rörlighet, vilja att bryta.
- F. Skall, hörbarhet.
- G. Ärlighet.

Anvisningar vid beskrivningen

Moment A och B. Arbetsätt vid kontakt med provdjuret och skärpa

Domaren ska sköta kitteln på sådant sätt att hundens arbete inte påverkas.

Vid beskrivningen tas hänsyn till hundens vilja och sätt att agera samt med vilken intensitet (skärpa) den agerar mot provdjuret. I beskrivningsmoment A. invägs även den klokhet som hunden visar i sitt arbetsätt.

Om hunden agerar övermodigt, dumdrigt och/eller med överdriven skärpa utan respekt för provdjuret och på ett sätt som skulle riskera att utsätta sig själv, eller ett vilt, för allvarliga skador ska provet avbrytas. En sådan hund tilldelas betyget ”GF” (grovt fel).

Moment C. Jaktlust

Hundens jaktlust framkommer vid dess sätt att forcera hinder för att målmedvetet komma i kontakt med provdjuret. Uthålligheten i arbetet är också ett mått på jaktlusten.

Moment D. Hinderforcering

Hinder är nålsögon, ett stående och ett liggande (för tysk jaktterrier två stående), grav samt hylla. Hinderforceringen är avklarad när hindret är taget, oavsett om hunden anfaller eller inte. Samtliga hinder ska forceras för godkänt resultat.

- Av tysk jaktterrier krävs endast passage genom ett av nålsögonen under arbetet, för godkännande.

Moment E. Rörlighet, vilja att bryta.

Önskvärt är att hunden bryter under pågående aktion (spontanbrytning) för att söka ny anfallsväg. Söker den sig också ut ur grytet efter brytning och därefter går

in för att söka ny aktionsväg, har den ett idealiskt arbetssätt.

Vid beskrivning av rörlighet ska hänsyn även tas till hundens totala rörlighet i grytet.

Moment F. Skall

Vid beskrivningen av skallet ska hänsyn tas till såväl hörbarhet som nyansering, samt om det är ljust eller grovt.

Moment G. Ärlighet

När utkallning är beordrad, är ärlighetsbedömningen avslutad. Ärlighetsbedömningen omfattar inte momentet utkallning.

Lydnad

Hunden ska när utkallning sker arbeta framför provdjuret. Hunden kan befinna sig i gång 1, gång 2 eller på hyllan. Föraren får upp till 2 minuter till sitt förfogande för att kalla ut hunden.

För att godkänd utkallning ska anses ha skett, ska hunden söka upp föraren utan att söka ny kontakt med provdjuret. När hunden har avbrutit arbetet framför provdjuret ska inte fler anfall göras innan hunden tagit kontakt med föraren utanför provgrytet. Utkallning görs från valfri gång och får ske med röst, visselpipa eller dylikt. Föraren får inte slå eller knacka i provgrytet.

Värdering av hundens arbete

Bedömningen ska vara baserad på ett helhetsintryck av hundens prestation, varvid en sammanvägning görs av arbetssättet i de olika momenten.

För betyget **godkänd** krävs att hunden arbetat i alla tre gångarna och utfört ett mycket bra sprängarbete.

Betyget **godkänd** meriterar för start på grytjaktprov, sprängare.

Grytprov, förliggare

Ändamål

Förliggarpровets ändamål är att prova och utvärdera deltagande hundars anlag och lämplighet för grytjakt på grävling och mårhund.

Hunden ska under ca 15 minuter med lugnt och hörbart skall och utan onödiga angrepp mot grävlingen få denne att ligga stilla och vid utbrytningsförsök få denne att bli kvar på platsen genom effektiva motangrepp.

Jaktlust och mod provas bland annat genom att hunden snabbt och på eget initiativ efter det att föraren släppt hunden söker sig ned i provgrytet gångar, att hunden effektivt forcerar de hinder som finns i gångarna.

Hundens fysiska storlek och förmåga till rörlighet bedöms bland annat genom det sätt och med den fart hunden tar sig förbi nålsögonen och sandvallen.

Hundens lämplighet bedöms framför allt beroende på det arbetssätt hunden har framför kitteln och med den ärlighet den uppträder.

Gryt

Provgryt för grytprov förliggare ska vara utformat enligt dessa bestämmelser. Vid grytprov förliggare används:

- Gång 2 med fast avskärmning framför kitteln.

- Gång 3 hyllan med fast avskärmning framför kitteln.
- Gång 1 med liggande nålsöga.
- Stående nålsöga efter ingång 2.
- För hundar av rasen tysk jaktterrier ska nålsögat placeras stående.
- Galler ska vara monterat i fästet för förträngningen framför kitteln.
- Sandvall i gång 1.
- Ingång 1 avstängd.
- Inget vatten får finnas i brunnen.
- Vimplar utplacerade i samtliga 3 gångar.

Utformningen av provgrytet visas enligt skiss på sidan 28.

Generella bestämmelser

Domaren ska före varje enskild hunds provning kontrollera att provgrytet är intakt.

Efter inspektion och eventuellt iordningställande av provgrytet placeras provdjuret, grävlingen, i kitteln. Förarens plats är 2 meter från ingång 2 varifrån hundens släpps.

Förare får inte hjälpa hunden annat än på domarens direkta uppmaning.

Utkallning sker på domarens uppmaning. Utkallning sker genom ingång 2. Föraren

får vid utkallning inte slå eller knacka på provgrytet.

- Provet avbryts för hund som inte gått igenom stående nålsögat inom 3 minuter.
- Utkallning bör påbörjas efter senast 13 minuter.
- Provet ska vara avslutat inom 15 minuter.

Provets genomförande

Provet sker med grävling placerad i den vridbara kitteln. Domaren vrider på lämpligt sätt för att kunna bedöma hundens arbete.

Om domaren bestämmer sig för att hunden inte kan komma att godkännas avbryts provet omedelbart och fören uppmånas att hämta ut hunden, eventuellt genom att inspektionsluckor öppnas.

Bedömning

Vid provet beskrivs hundens arbete i ett protokoll för momenten:

- A. Arbetssätt vid kontakt med provdjuret.
- B. Skärpa.
- C. Jaktlust.
- D. Hinderforcering.
- E. Rörlighet, vilja att bryta.
- F. Skall, hörbarhet.
- G. Ärlighet.

Anvisningar vid beskrivningen

Moment A och B. Arbetssätt vid kontakt med provdjuret och skärpa

Domaren ska sköta kitteln på sådant sätt att hundens arbete inte påverkas i någon

av gångarna.

Vid beskrivningen tas hänsyn till hundens vilja och sätt att agera samt med vilken auktoritet (pondus) den agerar mot provdjuret. Det är en nackdel om en förliggare gör oprovocerade attacker mot provdjuret. I beskrivningsmoment A. invägs även den klokhet som hunden visar i sitt arbetssätt.

Om hunden agerar övermodigt, dumdrigt och/eller med överdriven skärpa utan respekt för provdjuret och på ett sätt som skulle riskera att utsätta sig själv, eller provdjuret, för allvarliga skador ska provet avbrytas. En sådan hund tilldelas betyget **"GF" (grovt fel)**.

Moment C. Jaktlust

Hundens jaktlust framkommer vid dess sätt att forcera hinder för att målmedvetet komma i kontakt med provdjuret. Uthålligheten i arbetet är också ett mått på jaktlusten.

Moment D. Hinderforcering

Hinder är nålsögon, ett stående och ett liggande (för tysk jaktterrier två stående), samt grav och sandvall. Hinderforceringen är avklarad när hindret är taget, oavsett om hunden attackerar eller inte.

Moment E. Rörlighet, vilja att bryta

Av en förliggare krävs att den inte lämnar provdjuret.

Moment F. Skall

Vid beskrivningen av skallet ska hänsyn tas till såväl hörbarhet som nyansering, samt om det är ljust eller grovt.

Moment G. Ärlighet

När utkallning är beordrad, är ärlighetsbedömningen avslutad. Ärlighetsbedömningen omfattar inte momentet utkallning.

Lydnad

Hunden ska befinna sig i gång 1. Föraren får 2 minuter till sitt förfogande att kalla ut hunden. För att utkallning ska beskrivas ha skett, ska hunden avbryta och gå direkt ut till föraren.

Utkallning görs från ingång 2 och får ske med röst, visselpipa eller dylikt. Föraren får inte slå eller knacka i grytet.

Värdering av hundens arbete

Helhetsintrycket av hundens prestation, varvid en sammanvägning görs av arbets sättet i de olika momenten, utgör underlaget för bedömningen.

För betyget **godkänd** krävs att hunden utfört ett mycket bra förliggararbete.

Betyget **godkänd** meriterar för start på grytjaktprov, förliggare.

Grytkaraktärsprov

Ändamål

Provet avser att klargöra en hunds mentala förutsättningar som grythund. Provet är lämpligt för att testa en hunds rastypiska karaktär utan större träningsinsatser och avses ligga till grund för avelsvärdering av provade hundar.

Gryt

Se *Skiss över provgryt för karaktärsprov*.

Generella bestämmelser

Provgryt för karaktärsprov ska vara utformat enligt dessa bestämmelser. Vid karaktärsprov används:

- Gång 1 med galler i förträngningen framför kitteln samt av domaren manövrerad avskärmning framför galler/förträngning.
- Gång 2 är spärrad.
- Gången mot hyllan och ingång 2 är spärrad vid gången till ingång 1.
- Alla övriga skjutluckor/avskärmningar är öppna under hela provets genomförande.
- Nålsögonen ska inte vara monterade.
- Ingen sandvall får finnas.
- Vimplor utplacerade i gång 1.

Utformningen av provgrytet visas enligt skiss på sidan 29.

Provets genomförande

Domaren ska före varje enskild hunds prövning kontrollera att provgrytet är intakt.

Efter inspektion och eventuellt iordningställande av provgrytet placeras provdjuret, grävlingen, i kitteln.

Förarens visar hunden ingången varifrån hundens släpps. Förarens plats är under provets genomförande bakom ingången. Förare får under provets genomförande uppmuntra hunden med rösten. Föraren får inte slå eller knacka på provgrytet.

- Provet avbryts för hund som inte gått in och sökt kontakt inom 3 minuter.
- Provet ska vara avslutat inom 10 minuter.

Alternativt karaktärsprovgryt

Som alternativt provgryt kan ett mobilt provgryt placerat ovan jord användas. En 2-4 m lång gång, med måtten 20x20 cm leder fram till en låda där provdjuret befinner sig. Ett galler, med rundstavar av trä eller plast, utgör gavel i den sida av lådan som är förbunden med gången och ska förhindra direktkontakt med provdjuret.

Bedömning

Vid provet beskrivs hundens arbete i ett protokoll för momenten:

A. Arbetssätt vid kontakt med provdjuret.

B. Skärpa.

E. Skall, hörbarhet.

Anvisningar vid beskrivningen

Moment A och B. Arbetssätt vid kontakt med provdjuret och skärpa

Föremål för beskrivningen ska vara en grythunds rastypiska karaktär. Vid beskrivningen tas hänsyn till hundens vilja att agera och med vilken intensitet (skärpa) den arbetar framför provdjuret. I beskrivningsmoment A vägs även den kloket som hunden visar i sitt arbetssätt.

Moment E. Skall, hörbarhet

Vid beskrivningen av skallet ska hänsyn tas

till såväl hörbarhet som nyansering samt om det är ljust eller grovt.

Värdering av hundens arbete

Helhetsintrycket av hundens prestation i de olika momenten utgör underlaget för bedömningen.

För betyget **godkänd** krävs att hunden visat sig besitta en, för en grythund, god rastypisk karaktär.

Hund som tilldelats betyget **godkänd**, äger inte rätt att vidare starta på grytkaraktärsprov.

Apportering, gryt

Ändamål

För eftersök kan erfordras att grythundar har ytterligare färdigheter än som rävsprängare, respektive förliggare. Här behövs att hundarna också tränas och provas i viltspårning och med apportering ur gryt.

Gryt

Provgryt för apporteringsprov ska vara utformat enligt dessa bestämmelser. Vid apporteringsprov används:

- Gång 1 med avskärmning framför kitteln.
- Ingångstunnel 1 avskärmad.
- Hunden släpps in i gång 1 från inspektionsluckan framför vattengraven.
- Inget vatten får finnas i brunnen.
- Ingen sandvall får finnas.
- Vimplar utplacerade i gång 1.

Utformningen av provgrytet visas enligt skiss på sidan 30.

Alternativt apporteringsprovgryt

Apportering sker ur en ca sex meter lång grytgång. "Grytgången" ska ha dimensionen 20x20 cm och minst en vinkel på ca 45 grader. Grytgången ska i slutänden vara tillsluten men ha ventilationsöppning.

Genomförande

Hunden ska för omdömet godkänd, apportera en död grävling eller räv ur grytet och föraren ska överlämna apporten till domaren. Alternativt kan ett oberett skinn med insydda vikter användas. Apportobjektets vikt ska vara ca 6 kg.

Apportobjektet dras genom grytet, från ingången till platsen varifrån det ska hämtas. Därefter placeras apportföremålet med huvudet vänt mot det håll från vilket hunden ska komma.

- Förarens plats är bakom en tänkt linje parallellt med ingången.
- Föraren har under provets genomförande rätt att med rösten uppmuntra hunden.
- Föraren får inte slå eller knacka på provgrytet.
- Föraren får genom att föra in hand och arm i provgrytgången hjälpa till genom att antingen dra ut såväl hund som provobjekt eller enbart provobjektet den sista biten.

Bedömning

Provtid från att hunden släpps till dess föraren överlämnat apporten är max 10 minuter.

Provet bedöms som Godkänd eller Inte Godkänd. Protokoll för grythundsarbete ska användas.

Grytjaktprov

Ändamål

Jaktprovets ändamål är att under jaktmässiga former bedöma hundens jaktegenskaper.

- för rävsprängare, hundens förmåga att få räven att lämna grytet.
- för förliggare, hundens förmåga att kvarhålla viltet till dess nedslag gjorts.

Hundens prestationer bedöms enligt samma grunder som gäller för Grytprov, sprängare respektive Grytprov, förliggare. Dessutom ska hundens rutin bedömas och värdesättas.

Organisation

Arrangerande klubb eller motsvarande utser domare.

Domare och hundägare bestämmer i samråd tid och plats för provet. Domare ansvarar för att gällande bestämmelser och anvisningar efterföljs.

Domare ska senast en vecka efter genomfört prov (gäller även icke godkänt prov) insända protokollsberättelse samt prislista till arrangerande specialklubb.

Prov ska ske i naturgryt. Konstgjorda eller tillrättalagda naturgryt får ej förekomma vid prov.

Rätt att delta

- Berättigad till grytjaktprov är hund som

vid minst ett tillfälle erhållit betyget godkänd vid grytprov enligt dessa regler och den provform som jaktprovet avser.

- Berättigad till grytjaktprov är även hund som vid minst ett tillfälle erhållit betyget godkänd eller väl godkänd vid grytanlagsprov enligt tidigare regler.
- Berättigad till grytjaktprov är även hund som erhållit omdömet "Mycket bra" eller "Utmärkt" vid anlagsprov för tysk jaktterrier.
- Berättigad till grytjaktprov är även hund som vid minst ett tillfälle erhållit av Svenska Taxklubben respektive Svenska Terrierklubben godkänd motsvarande utländsk provmerit.

Bedömning

Bedömningen är en kvalitetsbedömning med betygen godkänd och icke godkänd.

Protokoll för grythundsarbete ska föras.

Provet avbryts om föraren kallar ut hunden utan uppmaning från domaren.

Sprängare

Provet ska ske på räv. För betyget "**Godkänd, sprängare**", fordras att hunden spränger räven och att hundens prestationer i övrigt är sådana att domaren kan beteckna arbetet som förstklassigt. Hunden ska senast

inom 60 minuter bryta spontant, samt komma ut ur grytet och visa upp sig.

Prov ska normalt inte pågå mycket längre än 60 minuter. Om hunden inte brutit efter 60 minuter avbryts provet och hunden tilldelas omdömet icke godkänd.

Har under dagen inte påträffats räv i gryt, eller har räven legat så lätt att hunden ej har kunnat till fullo prövas, tilldelas hunden omdömet **"Kan ej prissättas" (K.E.P.)**.

Förliggare

Provet ska ske på grävling, räv eller mårddhund. För betyget **"Godkänd, förliggare"**,

fordras att hunden kan kvarhålla viltet till dess nedslag gjorts och att hundens prestationer i övrigt är sådana att domaren kan beteckna arbetet som förstklassigt.

Kan inte hunden prövas till fullo, tilldelas hunden omdömet **"Kan ej prissättas" (K.E.P.)**.

Domare och hundägare ansvarar tillsammans för att gryt återställs då nedslag har gjorts.

Provtid

Grytjaktprov får endast äga rum under allmän jakttid.

Teknisk beskrivning av provgryt

Allmänt

Grytet anläggs på en ostörd plats och ska vara omgärdat av ett stängsel, ca 1 meter högt.

Marken ska bestå av genomsläppliga jordarter, sand eller grus, så att ytvatten inte blir stående i grytgångarna.

Material och konstruktion

Gångar

Gångarnas botten ska bestå av fast material, t ex tegelstenar. Materialet får inte vara sådant att det ger upphov till onormalt slitage på hundarnas klor. Oavsett material tillses att ytvatten kan tränga ned i marken. Sidor och tak bör utgöras av någon form av trämaterial, betong kan godtas.

Vid kitteln (tre ställen) och på ytterligare minst fyra ställen ska gångarna kunna öppnas med luckor av minst 50 cm längd.

För att hundens förflyttningar i grytet ska kunna iakttas, förses gångarnas tak med vimplar som markerar när hunden passerar.

Brunn för upphopp på hylla och rum för kittel

Till brunn och kittelrum kan 60 cm betongrör användas. Oavsett material tillses att alla kanter, som hund och grävling kan komma i kontakt med, är väl rundade.

Nålsögon

Nålsögon ska vara löstagbara och av trämaterial. Kanter ska vara välavrundade.

För hundar av rasen **tysk jaktterrier** ska nålsögat placeras **stående**, strax efter ingång, i ingångarna 1 och 2. Nålsögonens placering framgår av skisser över provgryt på sidorna 27 och 28.

Galler

Ett skydd i form av ett galler som hindrar hund och provdjur från direktkontakt ska finnas mellan kittel och samtliga 3 gångar. Lämpligt material till gallrets pinnar är trä eller vissa plastmaterial. Används trä, är ek eller ask lämpliga träslag. Viktigt är att materialet inte "flisar", vilket gäller både trä och plast. Gallren ska vara löstagbara.

Avskärmning

För avskärmning av öppning in till kittel ska för samtliga gångar finnas en avskärmning av trä som kan föras ner framför gallret och som helt och hållet skärmar av öppningen till kitteln.

Kittel

Den svängbara kitteln ska vara av 3/4-typ. Materialet utgörs av 3 mm plåt och rundjärn.

Centrum består av ett järnrör, som kan rundas på en i kittelrummet fastgjuten axel.

Kittelns tak ska vara försett med inspektionshål med luckor, samt en större lucka för eventuell hantering av provdjuret.

Mått

Grytets, förträngningarnas samt kittelns utseende och mått framgår av ritning.

Inmätning av provgryt

Provgryt ska innan de används för prov mätas in och godkännas av två grytdomare.

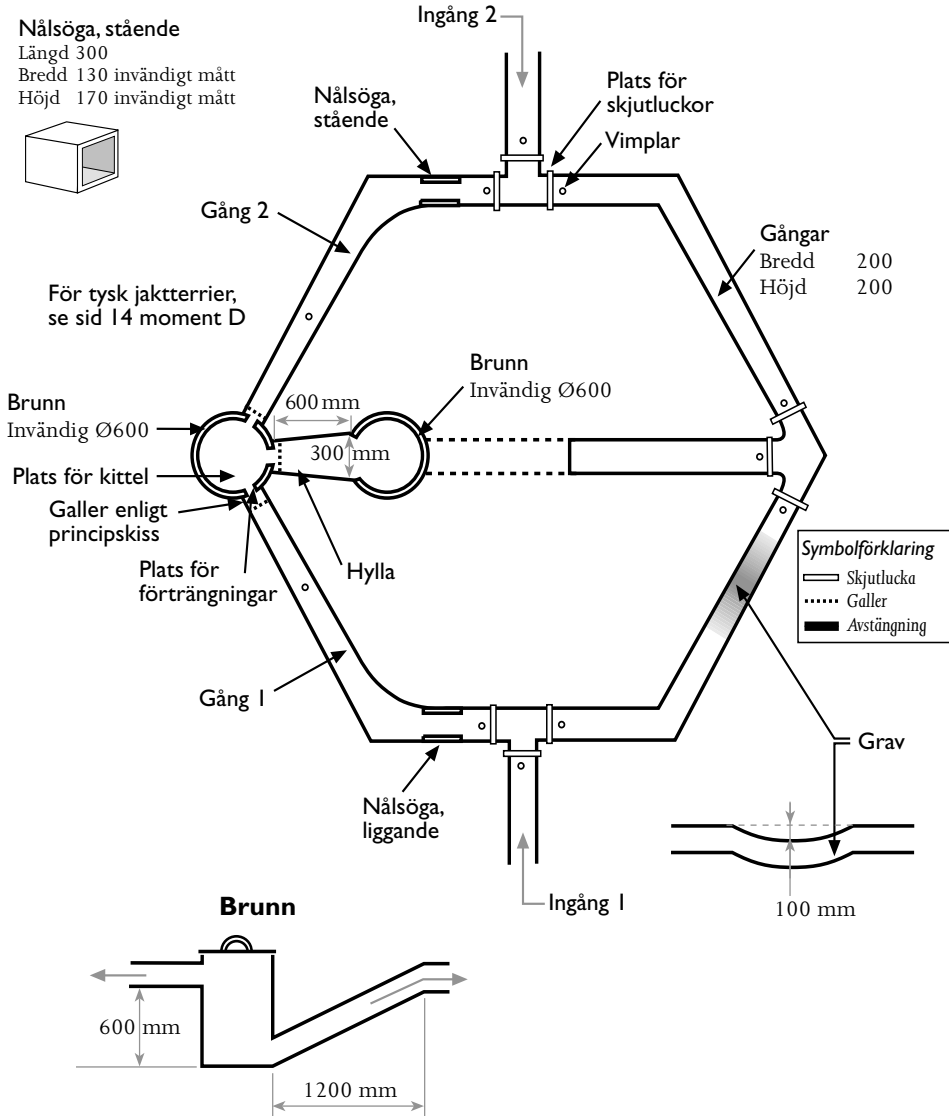
Godkännande av provgryt meddelas skriftligen av domarna till respektive specialklubbstyrelse. Specialklubbstyrelsen meddelar efter fastställande respektive lokalklubb alternativt rasklubb.

Inmätning och godkännande enligt dessa regler ska vara utfört för samtliga provgryt, även äldre provgryt, för prov enligt dessa regler.

Skiss över provgryt för anlagsprov, sprängare

Skala 1:60

Nålsöga, stående
Längd 300
Bredd 130 invändigt mått
Höjd 170 invändigt mått

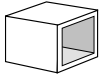


Vid kitteln och på ytterligare minst fyra ställen skall grytgångarna kunna öppnas med lock av minst 500 mm längd.

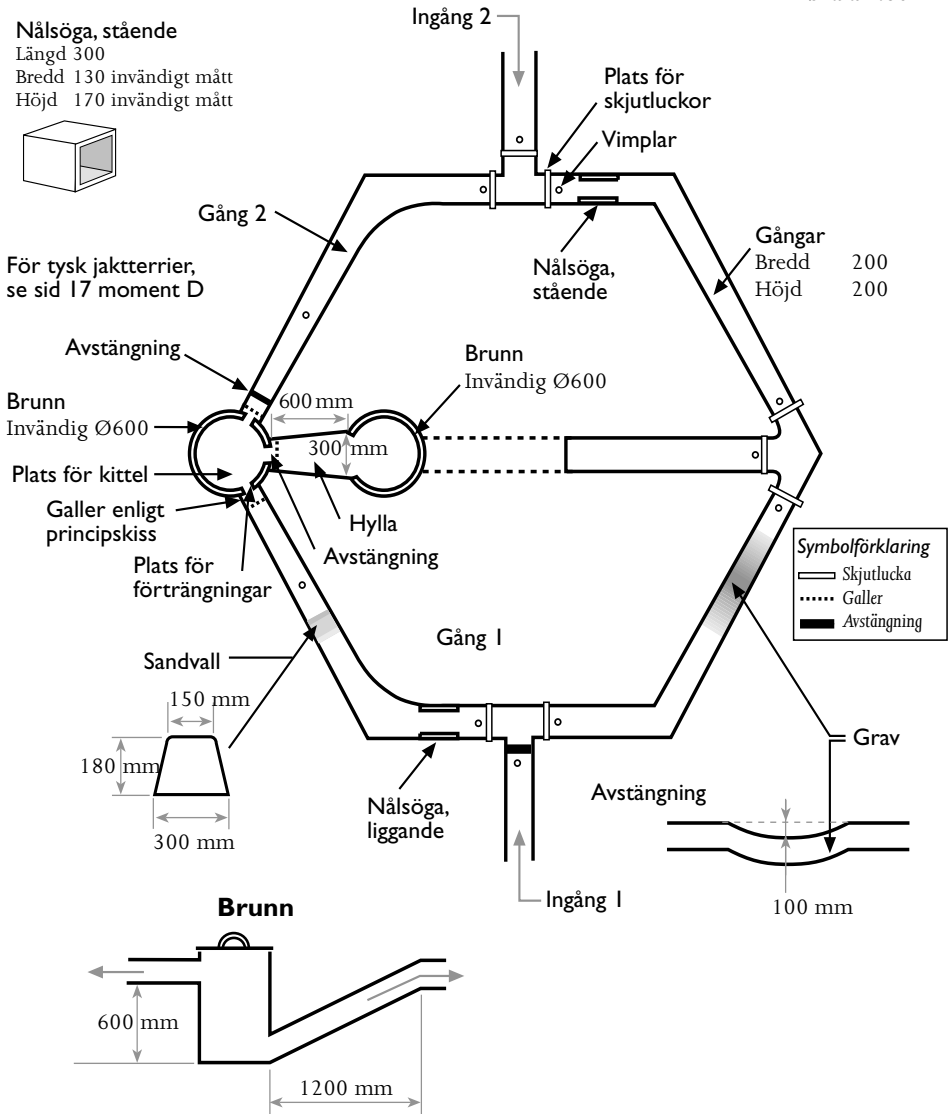
Skiss över provgryt för anlagsprov, förliggare

Skala 1:60

Nålsöga, stående
Längd 300
Bredd 130 invändigt mått
Höjd 170 invändigt mått



För tysk jaktterrier, se sid 17 moment D

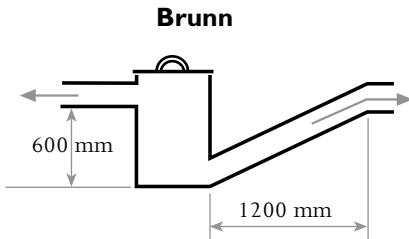
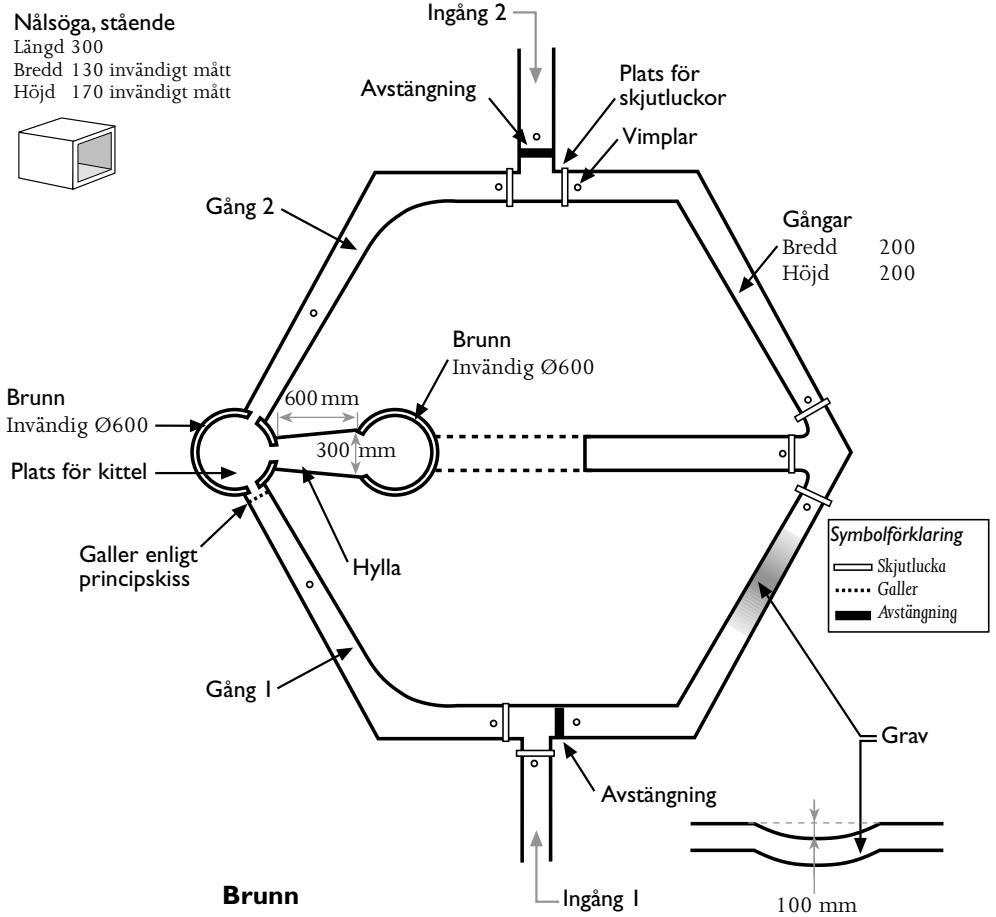
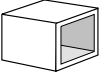


Vid kitteln och på ytterligare minst fyra ställen skall grytgångarna kunna öppnas med lock av minst 500 mm längd.

Skiss över provgryt för karaktärsprov

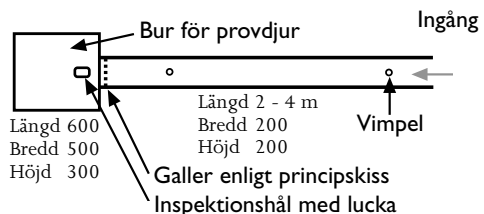
Skala 1:60

Nålsöga, stående
Längd 300
Bredd 130 invändigt mått
Höjd 170 invändigt mått



Vid kitteln och på ytterligare minst fyra ställen skall grytgångarna kunna öppnas med lock av minst 500 mm längd.

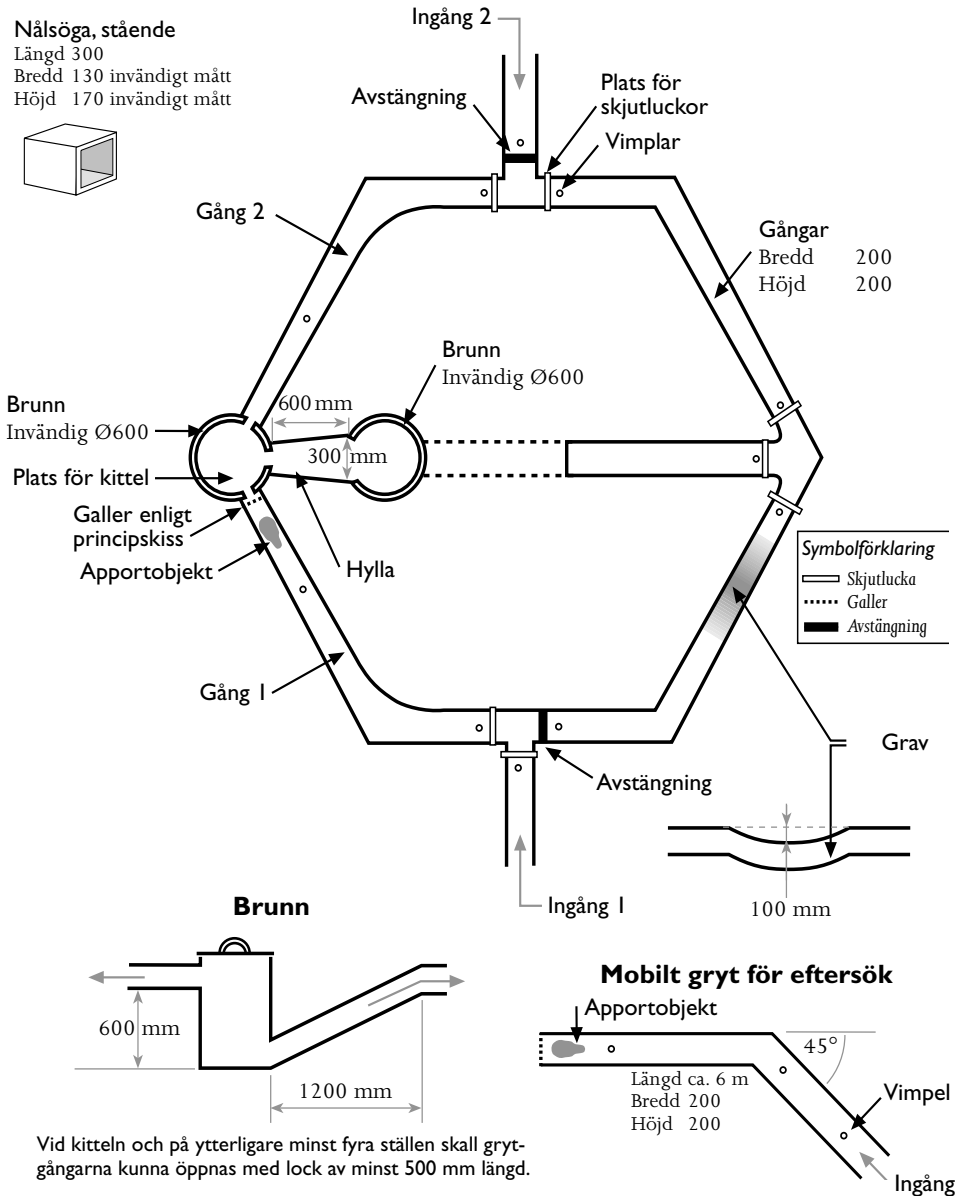
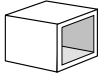
Mobilt gryt för karaktärsprov



Skiss över provgryt för apporteringsprov

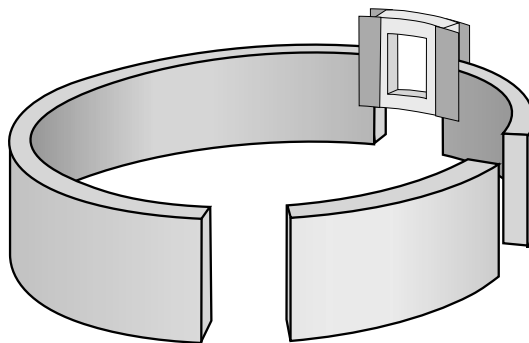
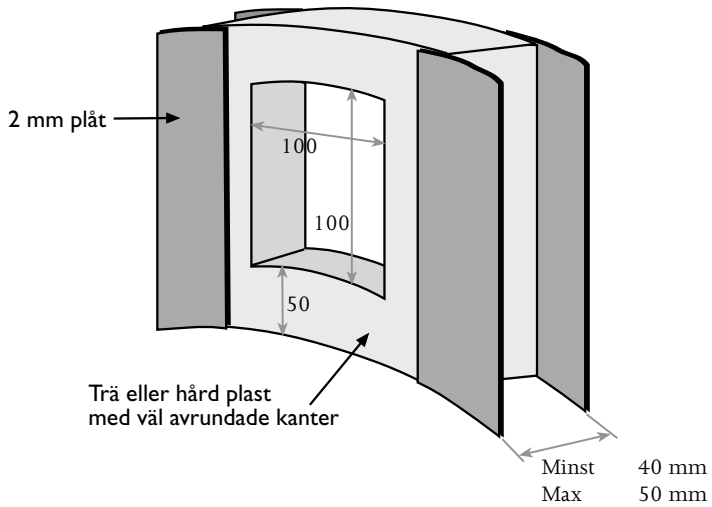
Skala 1:60

Nålsöga, stående
Längd 300
Bredd 130 invändigt mått
Höjd 170 invändigt mått

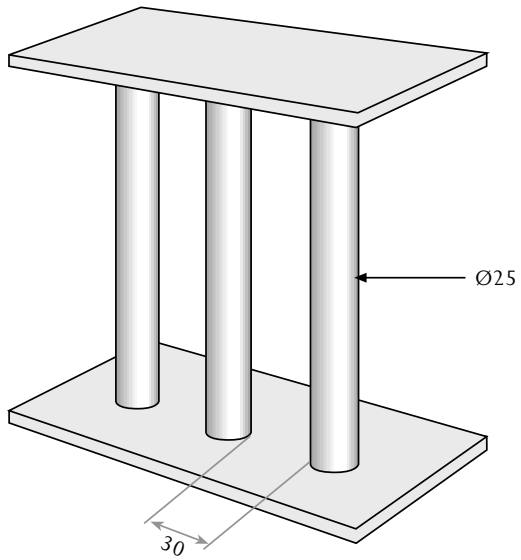


Vid kitteln och på ytterligare minst fyra ställen skall grytgångarna kunna öppnas med lock av minst 500 mm längd.

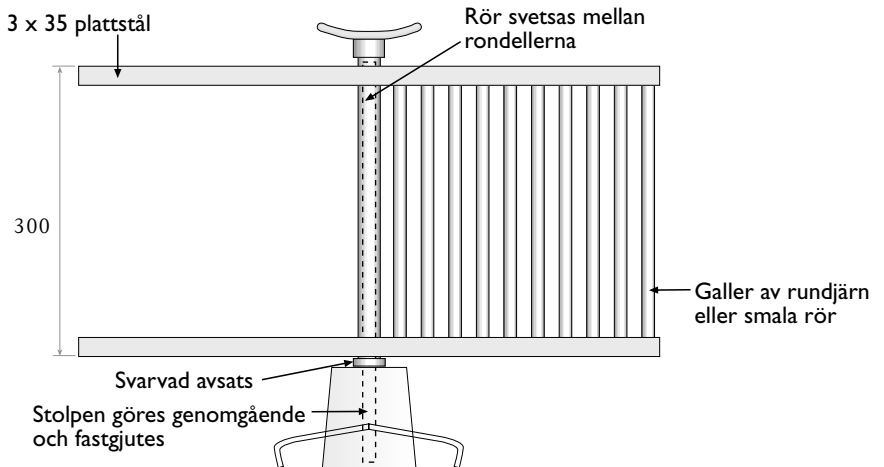
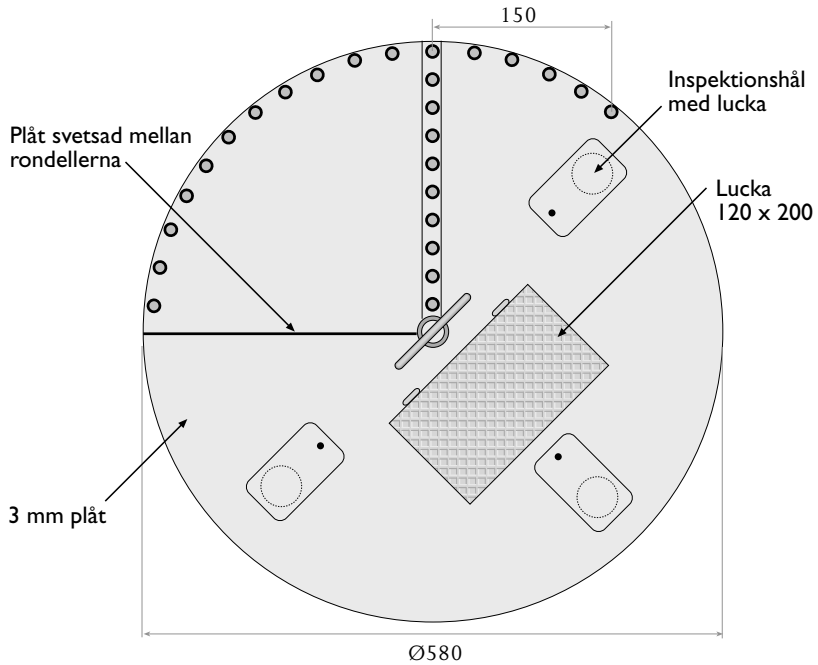
Förträngning



Principskiss (Galler för karaktärsprov)



Kittel för provgryt



Protokoll för grythundsarbete

VIT - För prislistan

GUL - Lokalklubben

ROSA - Hundägaren

PROTOKOLL — GRYP PROV

SGK 2008-2

Arrangör		Plats		Datum	
Hundens namn			Reg-nr		Födelsedatum
ID-Nr		Vikt kg	Månkhöjd cm		Bröstomfång cm
Ras				Kön	
Ägare		Adress		Postnr	Ort
Medlem i		Startavgift	Betalt t Klubbgiro	Betalldatum	Kontant
			Kr <input type="checkbox"/>	<input type="checkbox"/>	Signatur

MOMENT	ARBETSBESKRIVNING	ANTECKNINGAR
A. ARBETSSÄTT VID KONTAKT MED PROVJDJURET	1 Forsiktigt	
	2 Godtagbar kontakt	
	3 Effektivt med god kontakt.	
	4 Snabbt, effektivt med nära kontakt.	
	5 Övermodigt, dumdräsligt.	
B. SKÄRPA	1 Bristande skärpa.	
	2 Visar skärpa.	
	3 Skärpa med auktoritet.	
	4 Skärpa med stor auktoritet.	
	5 Överdriven skärpa.	
C. JAKTLUST	1 Ointresserad.	
	2 Något oengagerad.	
	3 Målmedveten, uthållig.	
	4 Målmedveten.	
	5 Okontrollerat arbete.	
D. HINDERFÖRÇERING	1 Vågrar.	
	2 Tvekar vid hinder.	
	3 Effektivt, snabb.	
	4 Effektivt.	
	5 Plantöst, springande.	
E. RÖRLIGHET, VILJA ATT BRYTA	1 Springer runt, ligger inte kvar och arbetar.	
	2 Bryter spontant, rör sig snabbt i gångarna.	
	3 Bryter, efter att provdjuret vridits undan.	
	4 Bryter efter avskärming med plåt.	
	5 Bryter ej.	
F. SKALL, HÖRBARHET	1 Dovt och klanglöst med dålig hörbarhet.	
	2 Godtagbar hörbarhet.	
	3 Bra hörbarhet med nyansering.	
	4 Bra hörbarhet.	
	5 Gällt och pipigt med låg hörbarhet.	
G. ÄRLIGHET	1 Skallar på avskärming ote drevliknande skall i gångarna.	
	2 Enstaka iverskall vid hinder och släpp.	
	3 Helt årlig skallar bara vid kontakt med provdjuret.	
	4 Gles skallgivning.	
	5 Skallar ej trots ögonkontakt med provdjuret.	

LYDNAD	Kan kallas ut.	Vågrar utkallning.
--------	----------------	--------------------

Startat på provtyp	Ej Godkänd	Godkänd	GF	Elev/Aspirant
Grytanlgsprov, sprängare, GAS				
Grytanlgsprov förliggare, GAF				
Grytkaraktärsprov, GKA				Elev/Aspirant
Grytaporteringsprov, GAP				

Domare	Personnummer 19 - - -	Signatur
--------	-----------------------	----------

SVENSKA GRYPHUNDKLUBBEN

Svenska Kennelklubben
163 85 SPÅNGA

Besöksadress Rinkebysvängen 70
Telefon 08-795 30 00 Telefax 08-795 30 40

Webbplats www.skkl.se
E-post info@skkl.se



SVENSKA KENNELKLUBBEN
HUNDÄGARNAS RIKSORGANISATION